

药大教函〔2026〕22号

关于做好2026届本科生 毕业论文（设计）答辩工作的通知

各学院、全体本科毕业生：

为切实做好毕业实习与毕业论文（设计）工作，根据学校相关工作整体安排，现对2026届本科生毕业论文（设计）答辩工作做如下布置：

一、时间安排

详见《2026届毕业实习与论文（设计）工作时间进度表》（附件1）、《2026届本科生毕业论文重复率检测与答辩工作流程图》（附件2）。

二、毕业论文（设计）提交要求

- 1、论文（设计）须系学生本人完成，为独立作者；
- 2、论文（设计）选题、立论、观点须在遵从法律法规、公序良俗等基本前提下，依照专业培养要求，做到内容结构完整、研究方向明确，可综合运用多学科知识与技能分析或解决问题，能够反映学习成效，原则上不采用综述形式；

3、论文（设计）撰写格式应符合《关于中国药科大学本科毕业论文（设计）撰写规范的指导意见（修订）》（药大教函〔2023〕60号）；

4、论文（设计）须经重复率检测，总文字复制比应符合《2026届本科生毕业论文（设计）学术不端检测办法》（附件3）相应要求；

5、为保障毕业论文（设计）工作规范性和严肃性，自本通知发布起，实习单位和论文（设计）选题等信息原则上不予变更。

三、答辩组织工作要求

1、本科生毕业论文（设计）答辩工作由各学院负责，制定并发布本单位2026届本科生毕业论文（设计）答辩工作实施细则，对具体组织与实施工作做详细说明，填写《2026届本科生毕业论文答辩信息统计表》（附件4），实施细则与统计表于5月26日前报送教务处实践教学科；

2、学院须根据专业、选题方向等因素，分设若干个毕业论文（设计）答辩小组，其权责包括但不限于：安排专人担任秘书工作、审阅学生毕业论文（设计）、审议答辩资格、拟订答辩提纲、对毕业论文（设计）质量和答辩表现进行评价及成绩评定；

3、每个答辩小组由3名或3名以上具有中级以上职称的专业教师组成，其中一名出任答辩小组组长，且参加答辩的毕业论文（设计）指导教师不得进入答辩小组；答辩秘书应负责记录答

辩过程，填写《答辩记录表》（附件5）并交学院教学秘书汇总保存；

4、原则上以线下现场形式开展答辩，过程包括：毕业论文（设计）学生报告、问答及考核评议3个环节；答辩总时长建议控制在15分钟内，其中问答环节时长建议控制在10分钟内；校外答辩过程应全程录像、存证；

5、校外答辩工作的要求与校内要求相同，且拟于校外进行毕业论文（设计）答辩工作的学生须于5月15日前向所属学院提交《中国药科大学本科生毕业论文（设计）校外答辩申请表》（附件6，须按要求具有相关人员签名及单位印章，可先将扫描件以PDF格式发至辅导员处，返校时带回纸质版），各学院应于5月18日前完成审核工作，由辅导员将审核结果通知学生；未经学院同意，学生不得在校外进行毕业论文（设计）答辩；

6、论文（设计）答辩不合格的学生须参加延期答辩，此项工作将由教务处统一组织；

7、各学院应组织教学督导老师和相关负责老师对答辩工作进行巡查，以保障答辩工作顺利开展。

四、联系方式

联系人：教务处实践教学科 黄老师

联系电话：025-86185205

电子邮箱：sjk@cpu.edu.cn

- 附件：1.2026 届本科生毕业实习与论文（设计）工作时间进度表
- 2.2026 届本科生毕业论文重复率检测与答辩工作流程图
- 3.2026 届本科生毕业论文（设计）学术不端检测办法
- 4.2026 届本科生毕业论文答辩信息统计表
- 5.2026 届中国药科大学本科生毕业论文（设计）答辩记录表
- 6.中国药科大学本科生毕业论文（设计）校外答辩申请表

中国药科大学教务处
2026 年 4 月 29 日

附件 1

2026 届本科生毕业实习与论文（设计） 工作时间进度表

序号	时间节点	工作内容	部门、人员
1	5 月 23 日前	学生填写实习评价	指导教师、 学生
		学生上传毕业论文设计电子版并查重， 由指导教师审核 (截止 5 月 23 日，未上传毕业论文设计的 学生，延期进行论文设计答辩)	
2	5 月 24 日	校外实习学生返校	各学院、 学生
		学生上交实习手册、开题报告、中期检 查表等实习材料 (须有指导教师和实习 单位签字盖章)	
3	5 月 25 日 -6 月 5 日	毕业论文设计抽检与答辩	各学院、 教务处、 学生
4	6 月 6 日前	学院汇总毕业论文设计重复率检测报告 (电子版)、论文设计定稿 (电子版与 纸质版，须有本人及指导教师签字) 及 学生毕业所需其它材料	各学院、 教务处、 学生

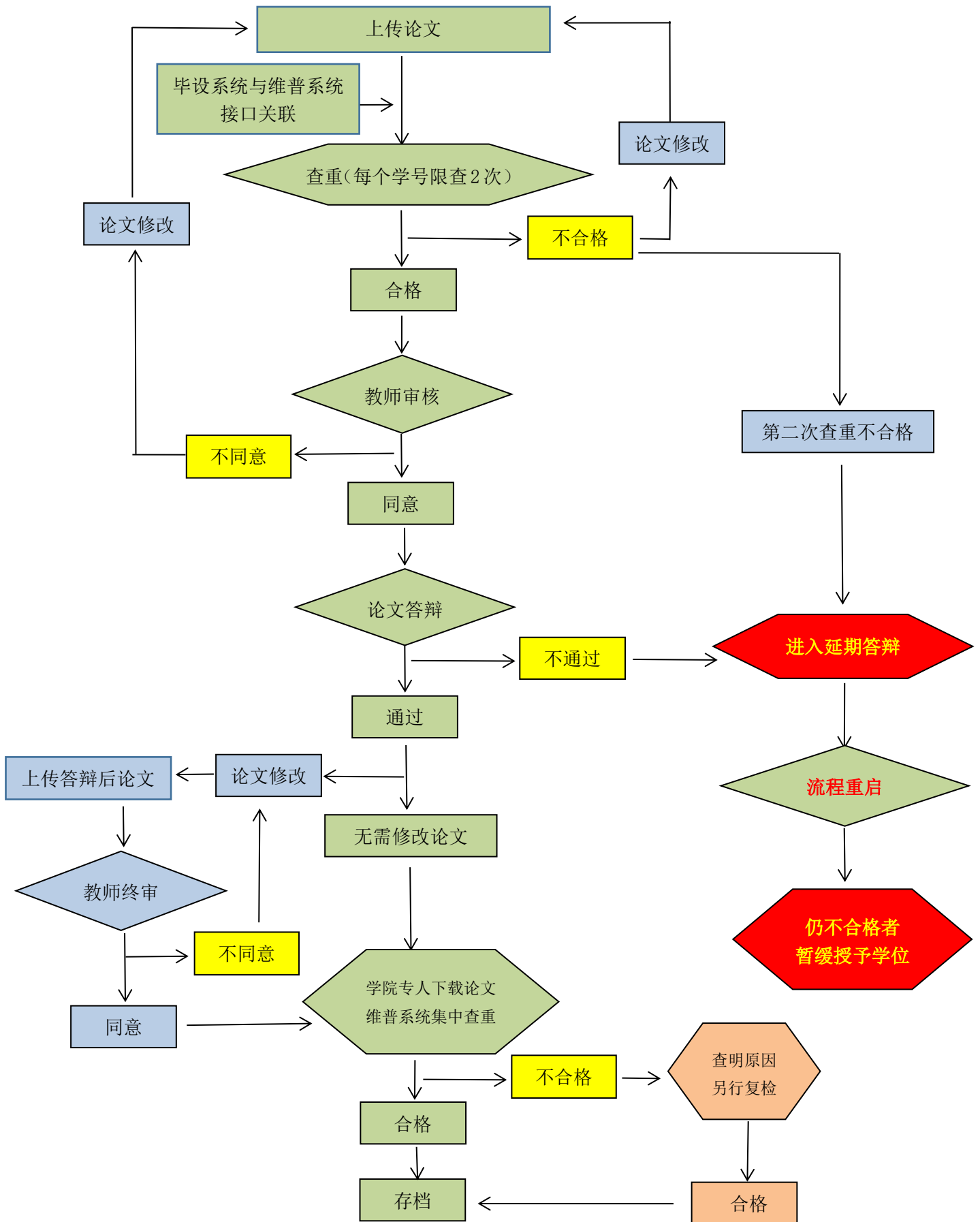
注：学院应在学生毕业前收取汇总如下材料，存档备查：

- (1) 毕业生实习手册 (有相应签字、盖章)；
- (2) 毕业论文开题报告书面版 1 份 (有签名)，电子版填入毕设系统；
- (3) 毕业论文中期检查表书面版 1 份 (有签名)，电子版填入毕设系统；
- (4) 毕业论文答辩记录表书面版 1 份 (有签名)；
- (5) 毕业论文评阅意见表书面版 1 份 (有签名)；
- (6) 毕业论文成绩评定表书面版 1 份 (有签名)；
- (7) 毕业论文 (设计) 最终版书面文件 2 份 (封面有导师签字、承诺书有
学生签字；一份由学院存档，另一份由学院统一交至学校图书馆存档)，毕业论
文 (设计) 最终版电子文件 1 份 (含封面和承诺书签字，Word 和 PDF 格式各 1
份，均上传至毕设系统)；以及与最终版毕业论文 (设计) 相对应的论文 (设计)
重复率检测报告 PDF 格式电子文件 1 份；
- (8) 在校外进行毕业论文 (设计) 答辩的学生须提交《本科生毕业论文 (设
计) 校外答辩申请表》(书面版与 PDF 格式扫描电子文件各 1 份，书面版入实习
手册) 和答辩过程录像视频文件。

以上相关表格在毕设系统首页“资料下载”栏目均可查阅。

附件 2

2026 届本科生毕业论文重复率检测与答辩工作流程图



附件 3

2026 届本科生毕业论文（设计） 学术不端检测办法

毕业论文（设计）是人才培养方案的重要组成部分，是学生在掌握基础理论知识和基本技能的基础上，进行科学研究基本训练的重要环节。为进一步提高毕业论文（设计）质量，加强规范管理，科学引用文献资料，杜绝毕业论文（设计）过程中的抄袭、拷贝、篡改已有科研成果等学术不端现象的发生，学校决定应用大学生论文重复率检测系统对 2025 届本科毕业论文（设计）进行检测，相关检测办法如下：

一、检测范围

2026 届各学院毕业生的全部本科毕业论文（设计）。

二、检测安排

1、学生自查

5 月 23 日前，学生将毕业论文（设计）电子版上传到“中国药科大学毕业设计（论文）管理系统”进行查重检测，每人最多查重 2 次，所得检测报告由“维普论文检测系统”提供（维普系统已关联接入我校毕设系统）。第二次查重不合格的学生将进入延期答辩流程。

2、学院集中检测

6 月 5 日前，学院教学秘书在毕设系统下载所有已通过论文答辩的学生毕业论文（设计）Word 格式电子版，安排专人利用“维普论文检测系统”进行重复率集中检测，检测报

告不合格的应查明原因、另行复检。

3、汇总存档

查重检测完毕且报告合格后，学院应将学生毕业论文（设计）最终版（Word 和 PDF 格式电子版各 1 份及书面版 2 份）及其对应的重复率检测报告（PDF 格式电子版 1 份）汇总保存归档，以备日后抽检使用。

三、检测标准

检测结果中毕业论文（设计）总文字复制比在 30%以内（含 30%）的视为合格（文字复制比即指毕业论文（设计）的某一章节与比对文献比较后，重合文字部分在该章节中所占的比例）。

各学院应根据本单位实际情况，确定符合本单位各专业本科生毕业要求的总文字复制比标准，但不得大于 30%。

总文字复制比超过标准的毕业论文（设计），指导教师应督促学生对其论文（设计）检测存在的问题进行分析判断和修改，凡引用他人观点、方案、资料、数据等，无论曾否发表，无论纸质文本或电子版，均应详加注释。

拟参评各级优秀毕业论文（设计）的，其总文字复制比应控制在 15%以内（不含 15%）。

四、维普查重文档规范

1、论文电子文件命名方式：学号-姓名-论文题目（以-分隔）

2、维普论文检测系统支持检测的文本格式：word 版本的 doc、docx 格式。如果检测失败，将两个格式互换后重新

上传。

3、单篇文件大小不超过 50M, 文章总字数不超过 5 万字, 如果文中图片较大, 请采用 word 自带的压缩图片功能, 压缩全部图片到适用于打印的状态。

4、论文版式包括: 封面、承诺书、目录、题目、摘要、关键词(题目、摘要与关键词应中英文双语且含义一致)、正文、参考文献、附图、致谢等(可参看《关于中国药科大学本科毕业论文(设计)撰写规范的指导意见(修订)》(药大教函〔2023〕60号))。论文检测须保障上传文档完整度, 如格式不规范或内容不完整, 对查重结果会有影响。符合规范后, 维普系统一般只检测中英文摘要、正文部分; 封面、承诺书、目录、参考文献及其余部分不计入查重。

五、其他注意事项

各系统账号使用人在使用的过程中须对用户名、密码严格保密, 严禁向外泄露, 防止帐号被盗卖, 做好学位论文的保密工作。

在使用系统检测时发现学术不端行为的, 学院应及时向教务处反馈, 教务处可依据教育部颁发的《学位论文作假行为处理办法》及《中国药科大学学术不端行为查处办法》、《中国药科大学学风建设实施细则》, 报中国药科大学学风建设领导小组进行查处。

附件 4

2026 届本科生毕业论文答辩信息统计表

序号	学生所属学院	学生学号	学生姓名	学生班级	学生专业	毕业论文题目	论文指导教师姓名	论文指导教师电话	论文指导教师所属学院或单位	答辩小组成员姓名	答辩现场记录人姓名	答辩日期(*月*日)	起止时间(上午/下午*点-*点)	答辩地点(校内**校区**楼**室或校外**省**市**单位)

注：统计表电子稿以 EXCEL 格式填写。

附件 5

2026 届中国药科大学本科生 毕业论文（设计）答辩记录表

一、论文（设计）题目：

二、答辩人：

姓 名	学 号	专 业	所属学院	联系电话

三、论文（设计）指导教师：

姓 名	工作单位	职 称	联系电话

四、本次答辩小组成员：

类别	姓 名	工作单位	职 称
组长			
委员 1			
委员 2			
委员 3			
委员 4			

注： 1.答辩小组由 3 名及以上具有中级职称以上的专业教师组成；
2.学生指导教师不进入答辩小组。
3.此页由学院安排专人提前填写后打印。

五、答辩情况：

问题 1:

回答:

问题 2:

回答:

问题 3:

回答:

答辩小组成员（签名）：

年 月 日

注：此页可与前页双面正反打印；无内容栏请填写“无”。

附件 6

中国药科大学本科生毕业论文（设计） 校外答辩申请表

学生姓名		学号		专业	
答辩方式	<input type="checkbox"/> 校外实习单位现场答辩 <input type="checkbox"/> 其他_____				
课题名称					
实习单位名称					
指导教师姓名		联系电话		电子邮箱	
拟组成的答辩工作小组成员情况 （至少 3 人，均应具有中级以上技术职称，且参加答辩的毕业论文（设计）指导教师不得进入答辩小组）					
姓名	工作部门	学历	职称	联系电话	
指导教师意见： <div style="text-align: right;"> 指导教师签名： _____年 月 日 </div>					
实习单位负责人意见： <div style="text-align: right;"> 负责人签字（单位盖章）： _____年 月 日 </div>					
学院审批意见： <div style="text-align: right;"> 学院领导签字： _____年 月 日 </div>					